

线黑棕色微波浪形外弯，亚端线黄白色锯齿形，间断为点列，外线与亚端线间为一暗褐带；剑纹为一黑点，环、肾纹浅黄色，后者后端一黑点；后翅污褐色。雄蛾抱钩端部尖而弯，内突中部折曲，端部尖，阳茎小，端部有一具齿的纵脊（图 228）。

分布 四川、云南、西藏；锡金，尼泊尔。

红棕歹夜蛾 *Diarsia chalcea* Boursin (图版 XIII-29)

Diarsia chalcea Boursin, 1954, Bonn. zool. Beitr. 5: 247, pl. 4, figs. 4, 5; pl. 9, fig. 33 male genitalia. (云南丽江)

Diarsia chalcea: Chen, 1986, Cutworms agric. reg. China p. 139. —Chen *et al.*, 1991, Noct. Fn. Xizang p.116.

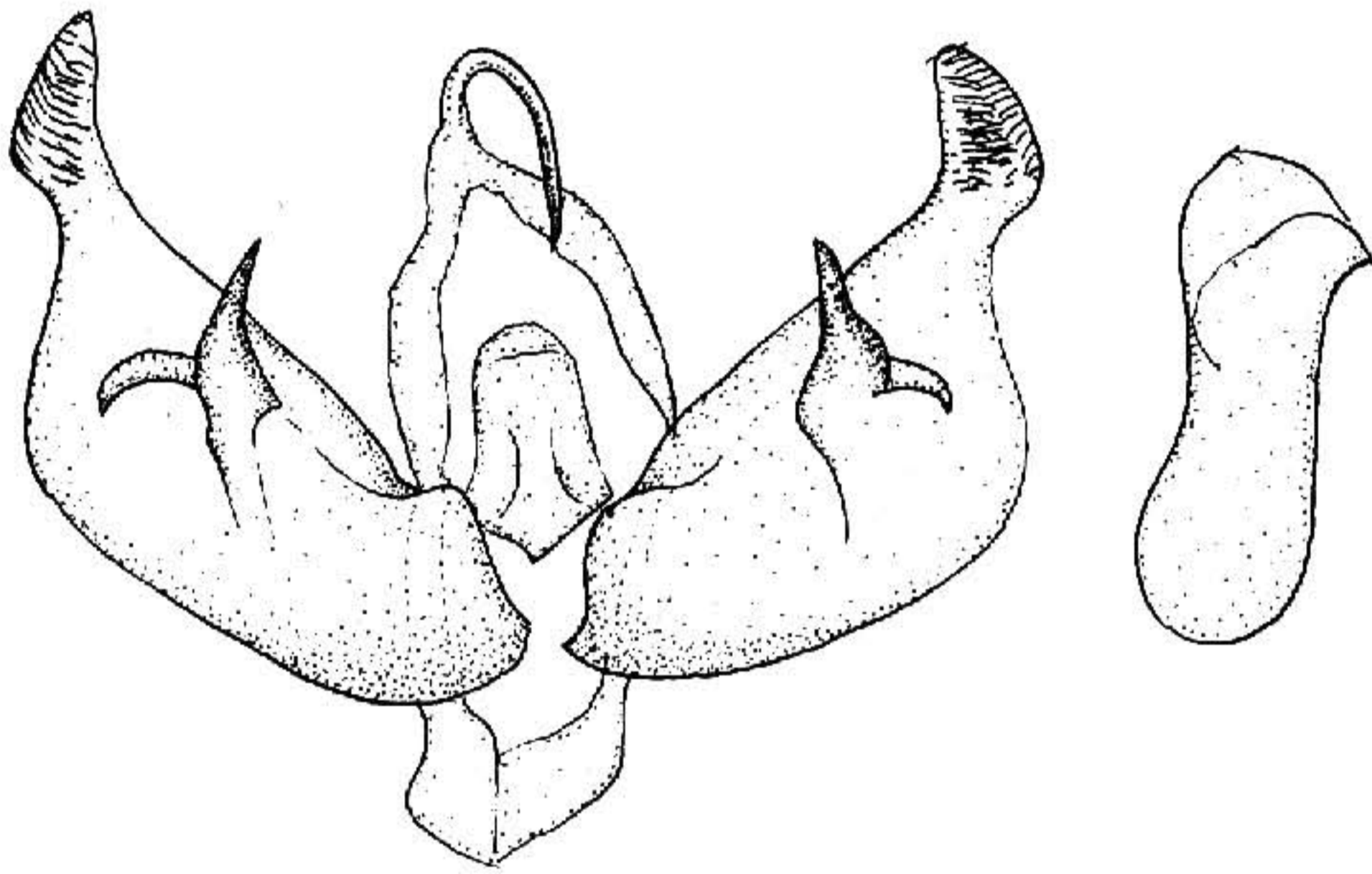


图 229 红棕歹夜蛾 *Diarsia chalcea* Boursin ♂ 外生殖器

翅展 31mm。头部棕灰色；胸部及前翅红棕色，翅基部及后缘密布黑褐鳞，端区布黑褐细点，基线、内线及外线均双线，后者锯齿形，中线粗，波浪形，亚端线赭黄，外侧微黑，剑纹灰色杂红褐色，环纹圆，肾纹赭黄色；后翅黑灰色；腹部暗灰褐色。雄蛾抱钩发达，阳茎短小，腹端有一短棘（图 229）。

分布 四川、云南、西藏。

元歹夜蛾 *Diarsia acharista* Boursin (图版 XIII-30)

Diarsia acharista Boursin, 1954, Bonn. zool. Beitr. 5: 238, pl. 3, fig. 13—15; pl. 8, fig. 23 male genitalia. (云南德钦)

Diarsia acharista: Chen, 1985, Econ. Ins. Fn. China Lep. Noct. 4: 66. —Chen, 1986, Cutworms agric. reg. China p.137, text. fig. 85

翅展 40mm。头、胸、前翅褐黄色，翅外半色较浓，基线、内线及外线均双线锯齿

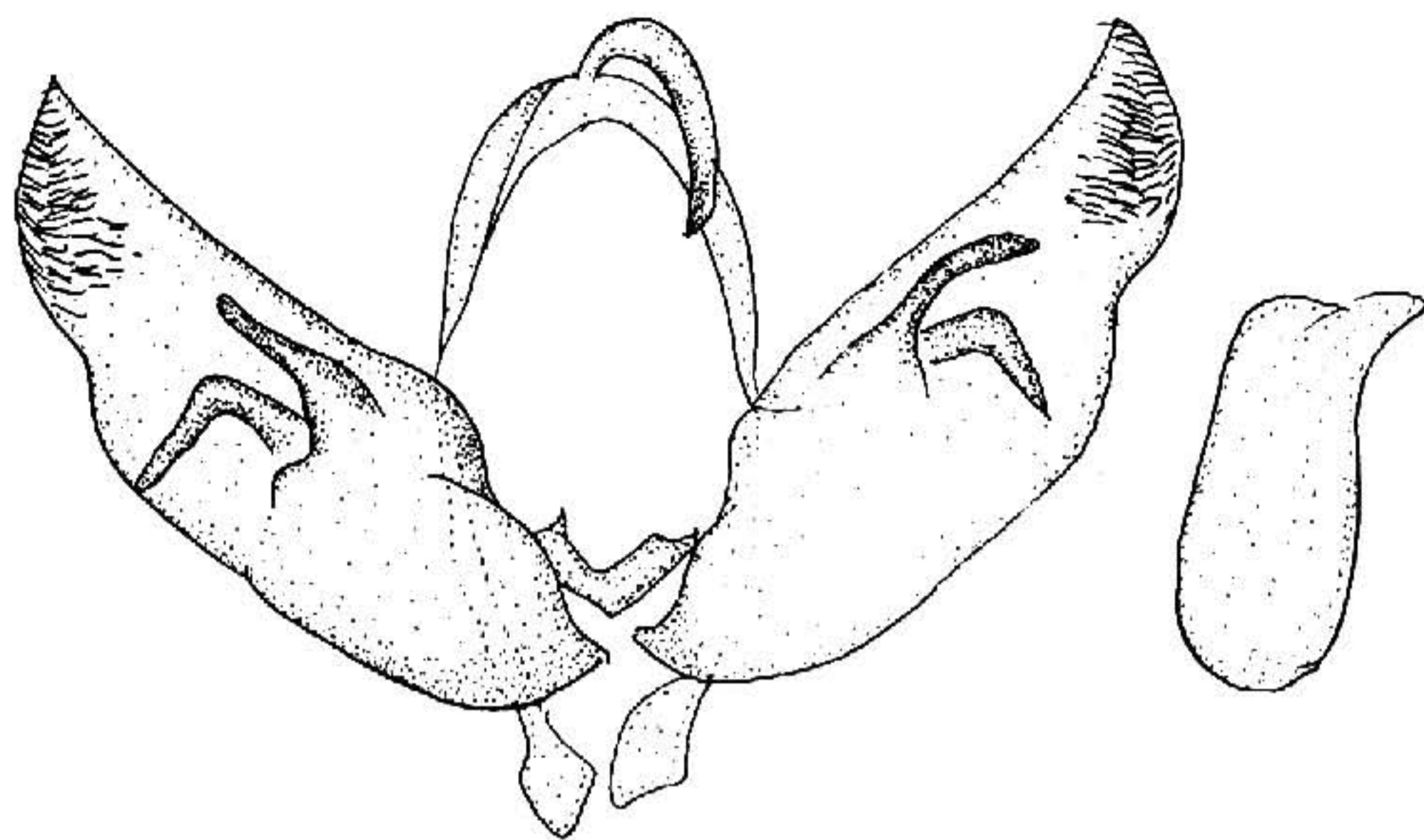


图 230 元歹夜蛾 *Diarsia acharista* Boursin ♂ 外生殖器

形，中线二曲形外斜，亚端线黄白色锯齿形，外侧有一列黑色齿形点，端区翅脉黑色杂白色，剑纹仅现一黑点，环、肾纹褐色，肾纹内方有一褐纹；后翅灰褐色；腹部灰褐色。雄蛾抱钩发达，抱器内突折曲（图 230）。

分布 云南、西藏。

棕色歹夜蛾东方亚种 *Diarsia brunnea urupina* (Bryk) (图版 XIII-31)

Rhyacia ocollina urupina Bryk, 1942, Iris. 56: 37. (Kurile 岛)

Diarsia brunnea urupina: Boursin, 1954, Bonn. zool. Beitr. 5: 246.

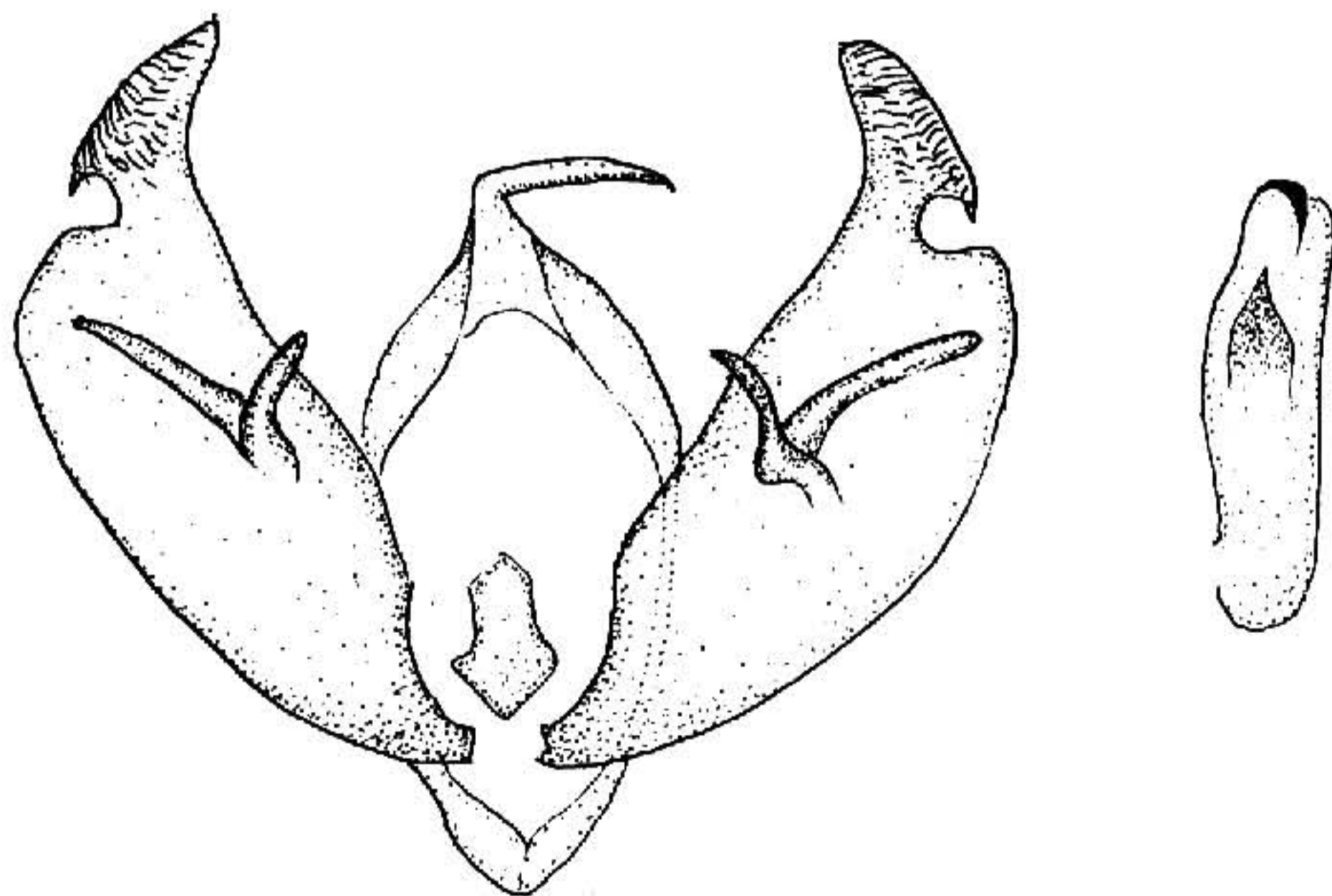


图 231 棕色歹夜蛾东方亚种 *Diarsia brunnea urupina*
(Bryk) ♂ 外生殖器